

راهنمای نصب

شیرهای انبساطی بدنه ژ-۳۵ جوشی

X 300

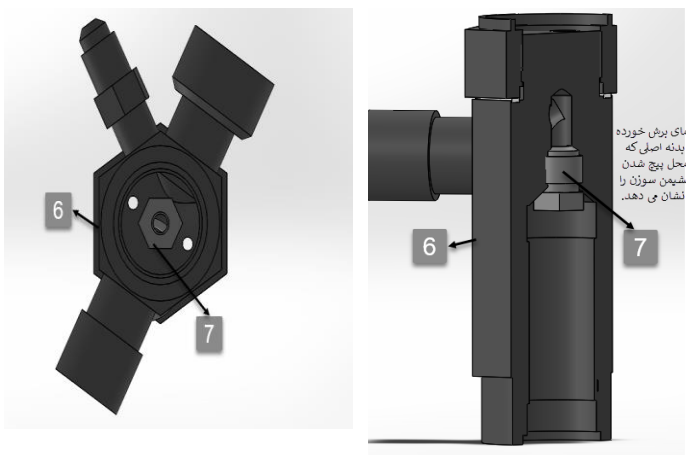
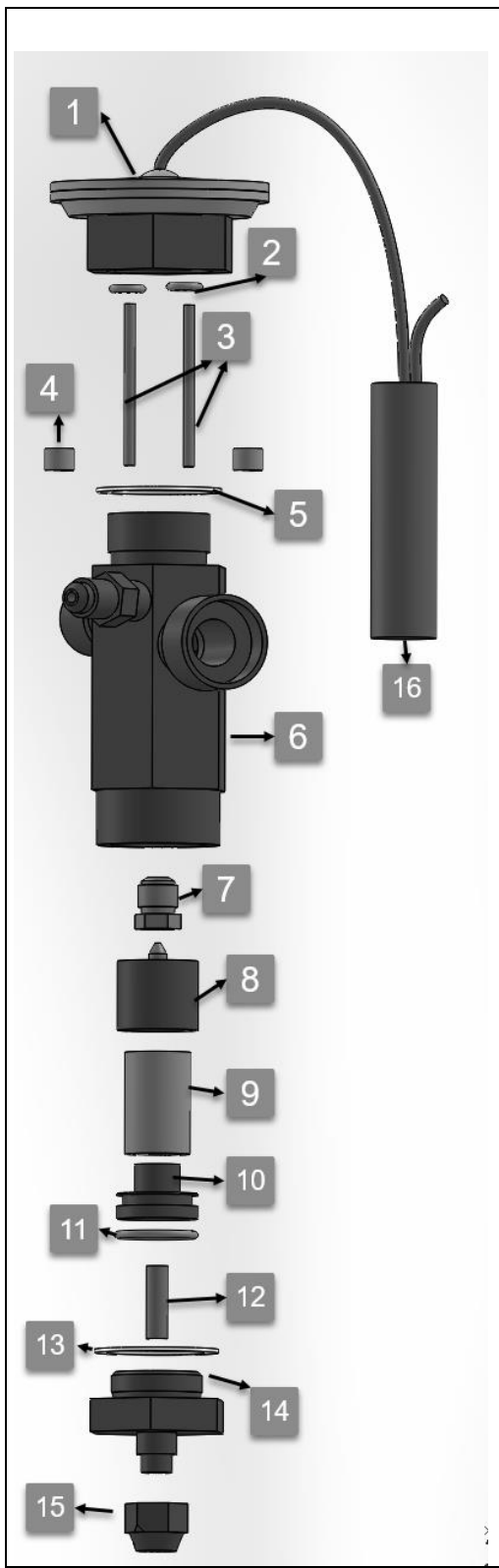
www.X300.ir

قطعات تشکیل دهنده:

- ۱- سری گرمایی (۱ عدد) ۲- اورینگ میله فشاری (۲ عدد) ۳- میله های فشاری (۲ عدد) ۴- پیچ مغزی سوراخ دار آلن خور M8 (۲ عدد) ۵- واشر بالایی (۱ عدد) ۶- بدنه اصلی مدل ژ۳۵ (۱ عدد) ۷- نشیمن سوزن (۱ عدد) ۸- غلاف و سوزن (۱ عدد) ۹- فنر فوق گرم (۱ عدد) ۱۰- زیر فنری اورینگ خور (۱ عدد) ۱۱- اورینگ زیر فنری (۱ عدد) ۱۲- پیچ تنظیم میزان فوق گرم M6 آلن خور (۱ عدد) ۱۳- واشر پایینی (۱ عدد) ۱۴- مهره نری (۱ عدد) ۱۵- درپوش پیچ تنظیم فوق گرم (۱ عدد) ۱۶- حباب (۱ عدد)

طریقه نصب و جوشکاری شیر انبساطی با بدنه ژ-۳۵ جوشی:

- ۱- ابتدا نشیمن سوزن (قطعه شماره ۷) را با آچار بکس ۱۱ به بدنه اصلی (قطعه شماره ۶) کاملاً محکم کنید.



توجه:

نشیمن سوزن (شماره ۶) به صورت پیش فرض در کارخانه روی بدنه اصلی مونتاژ شده است و نیازی به نصب آن نیست مگر به هنگام تعویض با شماره سوزنی بزرگتر و یا کوچکتر!

! در صورت نصب نشیمن، مراقب باشید که نشیمن به صورت صحیح در جای خود پیچ شود و هیچ گاه به صورت رزوه به رزوه نشیمن را محکم نکنید.

راهنمای نصب

شیرهای انبساطی بدنه ژ-۳۵ جوشی

X 300

www.X300.ir

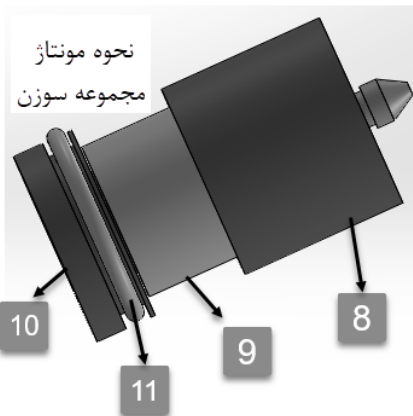


طریقه صحیح جوشکاری با شعله سرپیک در خلاف جهت بدنه



هشدار:

هیچ گاه پیش از نصب سری گرمایی مهره نری (قطعه شماره ۱۱) را تا آخر محکم نکنید، زیرا این کار باعث می شود که میله های فشاری سطح داخلی سری گرمایی را بخراشند.



۲- پس از نصب نشیمن سوزن، بدنه اصلی (قطعه شماره ۶) را به تنهایی و پیش از نصب سری گرمایی و مجموعه فنر فوق گرم و اورینگ ها به خط مایع سامانه تبرید با سیم جوش در صد بالای نقره جوشکاری نمایید.



هشدار:

پیش از جوشکاری بدنه ژ-۳۵ جوشی، حتما بدنه را با یک دستمال خیس به خوبی بیچکانید تا از انتقال گرما به بدنه جلوگیری شده و از آسیب به پوشش ضد زنگ بدنه اصلی جلوگیری به عمل آید. به هنگام جوشکاری ورودی و خروجی شیر، توجه داشته باشید که جهت شعله سرپیک به سمت بدنه نباشد. پس از اتمام جوشکاری در بدنه های ژ-۳۵ حتما محل جوشکاری را پس از تمیز کردن با اسپری ضد زنگ به خوبی افشانه کنید تا از زنگ زدن آن ها در آینده جلوگیری شود. برای زیبایی می توانید محل جوشکاری را با اسپری نقره ای دوباره رنگ کنید.

۳- اورینگ زیرفنری (قطعه شماره ۱۱) را در جای خود قرار دهید. سپس فنر فوق گرم (شماره ۹) را روی آن قرار داده و غلاف سوزن (قطعه شماره ۸) را روی آن قرار دهید. شیر مهره نری (قطعه شماره ۱۴) را گریس بزنید و واشر پایینی (قطعه شماره ۱۳) را در داخل شیر قرار بدهید.

۴- مجموعه سوزن را روی مهره نری گذاشته و مهره نری را با دست دو دور در جای خود محکم نمایید.

۵- سپس میله های فشاری را از اورینگ های آن رد کنید و میله ها را به آرامی از دو سو راخ تعبیه شده در بالای شیر انبساط به سمت پایین فشار دهید تا کاملا داخل روند و اورینگ ها در جای خود قرار گیرند. سپس مغزی های M8 را با آلن ۴ کاملا محکم کنید تا اورینگ ها تحت فشار قرار گرفته و سو راخ ها را آبند کنند.



توجه:

از جا زدن میله های فشاری در سو راخ E متعادل کننده پرهیز کنید.

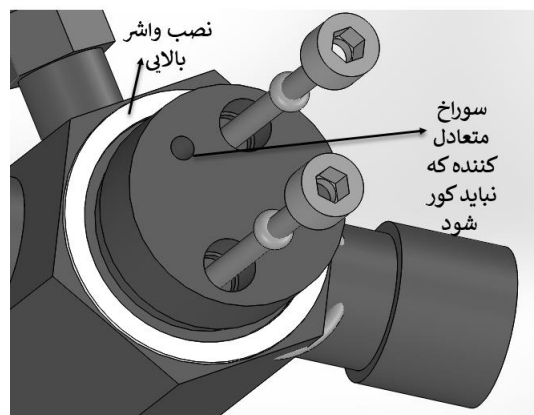
۶- شیر مربوط به واشر بالایی (قطعه شماره ۵) را خوب گریس زده و واشر بالایی را در آن قرار دهید. سپس به کمک آچار ۳۸ سری گرمایی (قطعه شماره ۱) را به خوبی محکم کنید.

راهنمای نصب

شیرهای انبساطی بدنه ژ-۳۵ جوشی

X 300

www.X300.ir



شکل مربوط به مرحله ۵ نصب شیر انبساط

۷- پس از سفت کردن سری گرمایی، مهره نری (قطعه شماره ۱۴ را به کمک ۲ آچار ۳۵ به خوبی محکم کنید تا آبنند شود.

۸- پیچ تنظیم فوق گرم (قطعه شماره ۱۲) را در مهره نری قرار داده و برای تنظیم میزان سوپرهیت دلخواه آن را با استفاده از آچار آلن ۳ ساعتگرد چند دور بچرخانید (۳ دور ساعت گرد پس از این که احساس کردید پیچ تنظیم فوق گرم به زیرفرفری برخورد کرده است). برای کاهش سوپرهیت پیچ تنظیم پادساعتگرد چرخانده شود. بعد از انجام تنظیمات فوق گرم، درپوش (قطعه شماره ۱۵) را کاملا سفت کنید و از آبنند شدن آن مطمئن شوید.

۹- حباب (قطعه شماره ۱۶) را به کمک دو بست موجود به صورت افقی روی لوله ساکشن به محکمی ببندید و روی آن را کاملا با عایق بیوشانید تا شیر انبساط از دمای محیط فرمان نگیرد.


	توجه:
<p>موقعیت بستن حباب برای لوله های ۱/۲ و ۵/۸ اینچ، ساعت یک، برای لوله های ۳/۴ و ۷/۸ اینچ، ساعت دو و برای لوله های ۱ و ۳/۸ ساعت ۳ می باشد. حباب باید پیش از خروجی متعادل کننده در لوله ساکشن نصب شود.</p>	

راهنمای نصب

شیرهای انبساطی بدنه ژ-۳۵ جوشی

X 300

www.X300.ir

<p>۱۰- اتصال متعادل کننده را به لوله ساکشن و در پایین دست حباب (بعد از حباب به سمت کمپرسور) وصل کنید.</p>		توجه:
	<p>به هنگام سفت کردن سری گرمایی با آچار ۳۸ برای جلوگیری از پیچش بدنه شیر انبساط، بدنه شیر انبساط را با آچار ۳۵ نگه دارید و از این دو آچار به صورت همزمان برای سفت کردن سری گرمایی استفاده کنید.</p>	

X 300

www.X300.ir